



# el último peldaño

Resultados del programa emitido el 07-11- 2008

**L**a noche de las psicofonías:  
un nuevo desafío

Técnicas de grabación con  
soporte energético

Las primeras inclusiones de  
la noche

Investigando en la estación  
de la barbarie

Una noche en un viejo fortín  
de Asturias

Una aventura en “la casa de  
los golpes”



## La noche de las psicofonías 2008

## La noche de las psicofonías: un nuevo desafío

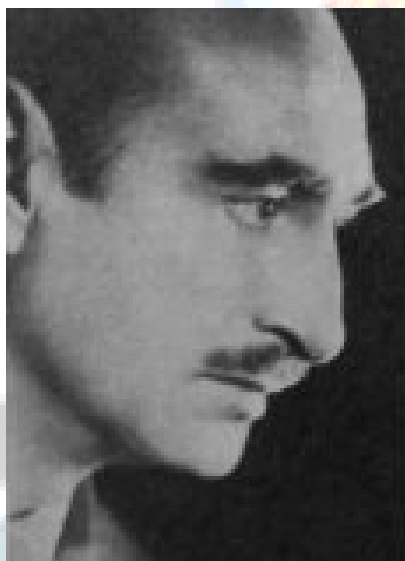
Por: Joaquín Abenza – El último peldaño

*Por segundo año consecutivo nuestro programa lanzaba una propuesta que convertía a los investigadores del fenómeno psicofónico en los protagonistas de una noche en la que el objetivo consistía en verificar una hipótesis de trabajo: la sincronicidad.*

A primeros de octubre de 2007, el programa de radio “El último peldaño” convocaba la primera “alerta psicofónica” realizada en la radiodifusión española. La llamada era muy bien acogida por los investigadores más activos de la parapsicología de nuestro país y así, el 9 de noviembre, se llevaba a cabo el experimento bajo el nombre de “LA NOCHE DE LAS PSICOFONÍAS”.



Equipo de transmisión de audio



Prof. Germán de Argumosa

Cinco días antes fallecía en Madrid el profesor Germán de Argumosa, el padre de la investigación psicofónica en España, por lo que decidimos convertir este experimento innovador en un homenaje en vivo a uno de los más importantes parapsicólogos del siglo XX. Este año, repetimos la experiencia y convocamos "LA NOCHE DE LAS PSICOFONIAS 2008", que tuvo lugar el viernes día 7 de noviembre, en una edición especial de “El último peldaño”, en Onda Regional de Murcia, de 23,05 h a 1,00 h.

# Noche psicofonías 2008

El experimento tuvo como objetivo la investigación del posible efecto que podría producirse al llevar a cabo una grabación en diferentes lugares muy distantes entre sí, en el mismo instante, conectados por el programa de radio. Para ello, se ubicaron grupos de investigadores en diversos puntos “calientes” en cuanto a fenomenología de psicofonías se refiere, y conectando con todos ellos a través de teléfonos móviles, internet o receptores de radio se realizaron experimentos de grabación.

Cada grupo grabó de forma independiente usando las técnicas más diversas. Desde el programa se fue dando paso por turno a cada equipo para que nos narrara sus impresiones.

A las 00:30 h hicimos el experimento de “sincronicidad”, realizando una grabación de dos minutos de duración todos los grupos a la vez, incluido también un equipo en el estudio uno de Onda Regional. Para facilitar la grabación emitimos sonido de “ruido rosa” durante ese tiempo.

Los participantes, mas de 100 investigadores, se agruparon en 22 grupos cuya relación reproducimos a continuación:

	<b>Coordinador de equipo</b>	<b>Emplazamiento</b>
1	Alejandra Jimenez	Murcia
2	Angel Rivero	Carmona (Sevilla) España
3	Carlos Iurchuk	La Plata - Argentina
4	Jaime Rubio	Las Palmas de Gran Canaria-España
5	Frank Marquez	Sanatorio Josehp Lemaire Overijse a 20 kilómetros de Bruselas-Belgica
6	Cesar Pachón	Valladolid
7	David Madrazo (GAIPO) y Monica Prendes	Asturias Los Fortines de la guerra en el litoral cantábrico, cerca del pueblo de Ranón
8	Jose A. y Marisol Roldán	Casa en Parque del Pi Gross en Sant Vicenç dels Horts, en Barcelona.
9	Víctor, Raúl y David (programa La sombra del espejo)	Psiquiátrico abandonado de La Barranca (Navacerrada) Madrid
10	Jose María Gail	Madrid
11	Copérnico García y Grupo ONIPA	Alicante
12	Paco Barrera	Granada
13	Ivan Hitar	Albacete
14	Iñaki Camona	Toledo

15	Fran Recio	Barcelona
16	Omsari Sori	Molina de Segura (Murcia) Casa abandonada
17	Rafael Casares	Granada
18	Antonio Pérez	Patíño
19	Xavier Guzmán	Conneticut USA
20	María José Valdelomar	Madrid
21	Pedro López	Almería
22	Antonio Priz	Alicante

Los resultados de la noche se exponen en la tabla que reproducimos a continuación, que recoge las psicofonías que nos han sido enviadas por aquellos grupos que consiguieron grabaciones. Los significados de las inclusiones han sido determinados por los propios investigadores.

Investigador	Inclusión registrada
Angel Rivero	-Peor -¿Hay alguien ahí?
Antonio Pérez	-Fantasma
José María Gail	-Que viene alguien
David Madrazo y grupo GAIPO	-Vida -Blanco -Yolanda -Huid -Susurro -Jadeo -No
José Ignacio Carmona	-Las once -Frase ininteligible -Luis Drago
Carlos Iurchuk	-Grito

Para escuchar todas las grabaciones anteriores se puede descargar el programa especial con los resultados del experimento, emitido el 14-11-08, pinchando [aquí](#).

Del mismo modo, se puede escuchar el programa completo “La noche de las psicofonías 2008”, emitido el 7-11-08, pinchando [aquí](#).

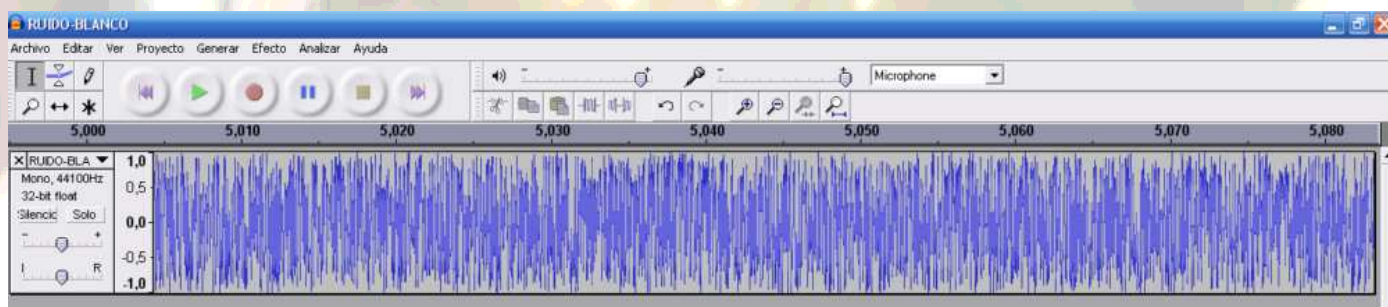
Las inclusiones obtenidas están en proceso de estudio y solo tras la adecuada investigación podrán ser catalogadas con auténticas inclusiones.

# Noche psicofonías 2008

## Técnicas de grabación con soporte energético

Por: César Pachón - Valladolid

*Participé en “la noche de las psicofonías” aportando unas explicaciones técnicas de los distintos tipos de ruidos que se utilizan para este y otros menesteres. Se utilizó un programa de ordenador, el cual se encarga de generar por los altavoces varios tipos de ruido aleatorio además del “spiricom”.*



Su funcionamiento es bien sencillo. Tan sólo tendremos que pulsar al botón de “play” (un triángulo) del tipo de ruido que deseemos, y este será emitido por los altavoces del ordenador. Para pararlo, pulsaremos al botón de “stop” (un cuadrado). Se pueden hacer mezclas de distintos ruidos, pero esto no tiene mucho sentido. Recomiendo usar un único sonido a la vez.

El software se puede descargar en la siguiente dirección de Internet:

[http://www.evpuk.com/evp\\_assistant\\_software.html](http://www.evpuk.com/evp_assistant_software.html)

Aprovecho estas líneas para felicitar a Joaquín Abenza y a todo su equipo por este estupendo programa que es “El Último Peldaño” y la gran iniciativa de hacer “la noche de las psicofonías”.

Dejo a continuación las explicaciones de los distintos tipos de ruidos que genera el software de la “EVP Research Association UK”.

# Noche psicofonías 2008

## Ruido:

La definición de ruido es un poco abstracta, ya que es toda fuente la cual nos interfiera y no deseemos. Lo que para una medición puede ser ruido o interferencia, para otra puede ser la señal a tratar y que nos interese.

## Ruido blanco:

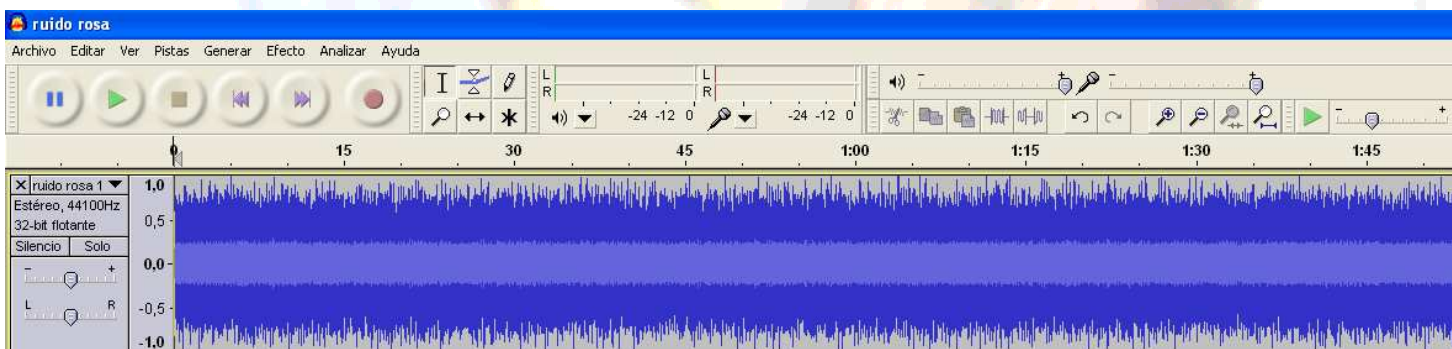
*Es una señal aleatoria, la cual tiene la misma densidad espectral de energía dentro de un ancho de banda determinado. Esto es así en la práctica, por que en teoría y definición la energía total sería infinita, comprendiendo esta todo el espectro de frecuencias (infinito).*

*Sin embargo y por las limitaciones técnicas de los generadores, todas las frecuencias dentro del ancho de banda real y práctico tienen la misma amplitud.*

*Esto mismo ocurre con la luz blanca que contiene todas las frecuencias visibles con la misma amplitud, y por analogía se denomina así a este tipo de ruido.*

*Se utiliza para: Medir la fidelidad y ancho de banda de amplificadores. Para sintetizadores de audio (música y fonemas por computador), generación de números aleatorios, y filtrado digital de señales, entre otros.*

*Suena como un Psssss.*



## Ruido rosa:

*Igual que el anterior, pero estando atenuado 3dB por octava. Es decir, la energía total por octava es la misma que la anterior. Si por ejemplo de 2KHz a 4KHz tenemos una densidad de energía X, si aumentamos una octava que es el doble de frecuencia (de 4KHz a 8KHz), para mantener la misma densidad de energía en el doble de ancho de banda anterior, tendremos que disminuir a la mitad (-3dB) la energía por cada media octava, y el resultado final tendrá la misma energía total.*

***Por analogía con la luz, al estar atenuadas las frecuencias altas (azules), siendo las bajas predominantes (rojas), el resultado de mezclar el ruido blanco coloreado de rojo, el resultado es rosa.***

***Se utiliza para la calibración de equipos y amplificadores de audio. Suena como un Shhhhh.***

Ruido marrón:

***Atribuido el nombre en honor de Robert Brown, botánico del siglo XIX que descubrió el movimiento aleatorio de las partículas de polen en el agua. Este fenómeno lo observamos en la ósmosis celular, por ejemplo. La descripción matemática de este modelo fue desarrollada por Einstein.***

***Las frecuencias altas de este ruido aleatorio están altamente atenuadas, siendo las graves y medias las predominantes. Suena como un Ghhhhh.***

Ruido Waterfall o de cascada:

***Su densidad espectral está centrada en las frecuencias medias del espectro auditivo. Nombrado así por recordar el sonido característico de las cascadas de agua. Suena como un Fsssss.***

Spiricom:

***Los anteriores ruidos son utilizados por la ciencia para hacer diferentes medidas y calibrados (sobre todo el blanco y rosa). Sin embargo la creación de este otro fue puramente espírita, buscando otros niveles de consciencia y comunicaciones con los ya fallecidos. Para ello William O'Neil (inventor) y George Meek (presidente de la Metascience Foundation) utilizaron 13 tonos de baja frecuencia (audio) que iban de 131Hz a 701Hz. Estos tonos modulaban la señal de radiofrecuencia de un transmisor que según los diferentes modelos que existieron transmitían desde 29MHz hasta incluso los 10GHz.***

***Según ellos consiguieron captar en el receptor las comunicaciones del Dr. Muller que era un ingeniero electrónico fallecido años antes, y les dio información de cómo mejorar sus equipos desde el "más allá".***

Por Internet se pueden buscar las grabaciones de las conversaciones de estos experimentos.

Todo esto no tiene base científica alguna.

Un saludo para todos/as, César A. Pachón

## Las primeras inclusiones de la noche

Por: Ángel Rivero - Carmona (Sevilla)

*Motivos ajenos a mi voluntad me habían impedido intervenir en la edición de 2007 así que cuando vi la circular que me invitaba a participar en la nueva Noche de las psicofonías no tardé ni un minuto en contestar confirmando mi participación.*

Pensé inmediatamente en cómo podría resarcirme de mi anterior falta de asistencia y no quería conformarme con sólo grabar esos minutos de sonido blanco, por lo que a mi cabeza rápidamente vinieron dos lugares con “encanto” de Carmona: el convento de los frailes, que tantas horas de investigación supuso al grupo que formábamos el programa radiofónico de La Esfera; y el antiguo cementerio, que tan



Campos de Carmona

buenos resultados me había dado siempre, por haber sido también convento y lugar de ejecuciones masivas durante la guerra.

Un par de horas antes de comenzar El último peldaño, con cuatro equipos diferentes de grabación con los que actuar simultáneamente, visité tales enclaves elegidos y corrí a casa a escuchar por internet el programa, mientras prestaba atención igualmente las grabaciones que había realizado.

La emoción de poder encontrar alguna voz, la emoción de investigar, de formar parte de algo importante para todos los que amamos el misterio, hacía posible dicho milagro, a pesar de lo torpe que soy para hacer dos cosas a la vez.

# Noche psicofonías 2008



Puerta de Sevilla de Carmona

Como la conexión de internet no estaba operativa tuve tiempo de hacer varios experimentos en casa, intentando sacar sonidos junto a un emisor de infrarrojos, un emisor de alta frecuencia, un emisor de ultrasonidos, introduciendo mi grabadora dentro de un campo magnético o practicando la

transradiocomunicación con un aparato manipulado para impedir la entrada de emisoras.

A la hora convenida, aun sin escuchar el programa, dispuse tres grabadoras en torno a los altavoces de mi ordenador y emití sonido blanco durante dos minutos. No conseguí nada pues los resultados definitivos llegarían con un mayor tiempo de análisis, con los nervios más templados y una vez analizado y comprobado todo pude confirmar que los dos sonidos que obtuve en las 16 grabaciones que me dio tiempo a realizar fueron precisamente las conseguidas en esos lugares mágicos de Carmona, sonidos que (recuerdo) fueron obtenidos mediante cuatro grabaciones simultáneas para descartar así cualquier mala interpretación. El experimento puso una vez más de relieve una de las grandes preguntas de las psicofonías: ¿cómo es posible que aparatos que graben a la vez no todos capten esos enigmáticos sonidos de origen desconocido? La pregunta quedará en el aire esperando, quién sabe, si podrá ser contestada en la próxima convocatoria.

Angel Rivero López

## Investigando en La estación de la barbarie

Por: José María Gail - Madrid

*Acudo al llamamiento del Último Peldaño a vivir una noche de emociones y compartirlas con el resto de investigadores, diseminados por toda España y otras partes del Mundo.*

*Con la ilusión de contribuir a mantener esta pionera iniciativa y la esperanza de estar cada vez más cerca de resolver el enigmático fenómeno de las psicofonías.*

Se acercaba la fecha y una vez más me invadía esa mezcla de nervios e incertidumbre ante un fenómeno apasionante y del que seguimos sin respuestas definitivas. Todo ello magistralmente guiado por Joaquín Abenza y su equipo que con su experiencia y confianza me hacen sentir más seguro y orgulloso de participar en este evento.

### **LA ESTACIÓN DE LA BARBARIE: OTRO LUGAR, OTRA TRAGEDIA.**

Para esta ocasión quise alejarme de mi habitual lugar donde realizo mis grabaciones ("cuarto de la comunidad") y en el que hasta el momento creo haber obtenido magníficos resultados, para ir a otro desgraciadamente también cargado de tragedia.

Este lugar es en una de las estaciones de cercanías (estación del pozo) en donde se manifestó en su máxima expresión la mayor de las barbaries a las que puede llegar el ser humano.

El motivo principal de investigar en lugares así es para comprobar una de las



Entrada al pasadizo

# Noche psicofonías 2008

hipótesis del *fenómeno psicofónico* y que se basa en una fuerte impregnación del mismo en lugares donde ha ocurrido una tragedia, ya sean suicidios, asesinatos, muertes colectivas y en lugares tan dispares como desde una casa hasta pueblos o localidades arrasadas por una guerra (por ejemplo Ochate y Belchite).

Se cree que en estos sitios, puede permanecer un remanente ya sean ecos de sonido del pasado en forma de energía allí atrapada y que aún vibre o permanezca condensada debido a su alto contenido emocional.

## CAMBIO DE DISPOSITIVO.

A primera hora de la tarde me surgió el primer inconveniente y fue al chequear la grabadora que habitualmente utilizo (analógica, de microcassette) y comprobar su incorrecto funcionamiento.

Tuve que cambiar de dispositivo y no me quedó más remedio que emplear el mp3 que casualmente utilizo en mis grabaciones como complemento a la grabadora analógica. El empleo del mp3 como única herramienta no me satisface del todo ya que los registros obtenidos son menores que con la grabadora y a costa de ofrecer una buena calidad de sonido, el archivo resultante está bastante comprimido y el espectro de audio general muy discriminado.



Otra vista de la entrada

## LA SUERTE NO ACOMPAÑÓ.

Llegué a la estación poco antes de las once de la noche para inspeccionar la zona donde iba a grabar.

El lugar idóneo es en un pasadizo que da acceso a la entrada de la estación y en el que todos los 11-M se instala una especie de altar popular en el que familiares y vecinos de la zona homenajean a las víctimas depositando multitud de velas y recordatorios.

Las grabaciones no las pude realizar hasta las 00.15h debido a la continua presencia de gente, escasa eso sí pero en algunos casos molesta y no me refiero a los pocos viajeros sino a algunos jóvenes que en la zona del parking maniobraban un coche a modo de derrapes.

De todas formas, esperé a que se fueran y también a que cerraran la estación y sólo en ese momento pude hacer las grabaciones sin poder quedarme a grabar para el experimento de sincronización. Esto fue debido a que podía peligrar mi integridad física ya que a esas horas tuve un par de encuentros con dos personas que también habían estado haciendo tiempo imagino con que fines y a los que parecía inquietar y hacer sospechar mi presencia pues vieron que llevaba allí más de una hora simulando esperar



Lugar donde se improvisa el altar todos los 11-m

a alguien que nunca llegaba y que aún cerrando la estación todavía permanecía allí (imaginar sus miradas amenazantes).

De las grabaciones realizadas eso sí al final en el pasadizo y con el mp3 colgado del cuello, cualquiera lo dejaba allí y se alejaba (“no hubiera que salir corriendo”) me ha parecido captar un registro psicofónico, no muy claro pero interesante de

analizar pues parece conservar la cadencia característica y a pesar de cómo tuve que hacer las grabaciones, en ese instante allí no había nadie más que yo y dos vigilantes de seguridad cerrando la estación a una distancia prudencial, en la que me era posible diferenciar su conversación y ruidos provocados, de la posible *inclusión* que aparece justo en el momento que cierran la puerta de entrada que comunica el pasadizo con la entrada a las taquillas.

**A continuación detallo su análisis;**

**GRABACIÓN Nº19 (8-11-2008)**

**HORA: 00.16h**

**LUGAR: MADRID - PASADIZO DE ACCESO A LAS TAQUILLAS (Estación del Pozo)**

- **Pregunta; a las voces de origen desconocido, os encontraréis en este lugar?**

- **Del 1m,53s al 1m,55s aparece un ruido provocado por los vigilantes al cerrar la puerta.**

- **Del 2m,05s al 2m,06s posible *psicofonía* que entiendo decir "Que viene, alguien"**

- **Del 2m,09s al 2m,10s aparece un ruido de fondo provocado por un vehículo.**

- **Del 2m16s hasta el final, se produce una corta conversación entre los vigilantes y un ruido cuando están abandonando el lugar.**



Entrada a taquillas

**Conclusión;** La posible psicofonía la encuadro en las del tipo B y con reservas ya que su nivel energético es bastante bajo y por lo tanto su audición es complicada. Se manifiesta como si de una portadora se tratara acoplada a la señal del ruido provocado por los vigilantes y presenta una cadencia de dos golpes de voz. Primero dicen "que viene" y tras una corta pausa "alguién"

*En esta ocasión se daría el fenómeno de voces interrelacionadas entre sí (parecen hablar entre ellas), así como percepción por parte de las voces de nuestra realidad (parecen adivinar la presencia y acción de los vigilantes).*

## REFLEXIONES.

A pesar de que la suerte no me acompañó a mí ni al resto de investigadores (comparándolo con los resultados del año pasado) creo que tal y como me comentó mi apreciado y admirado Joaquín Abenza, a veces es interesante contar lo difícil que resulta en ocasiones hacer investigaciones de campo encontrándose con situaciones inesperadas.

De todas formas, le tenemos que poner la mejor de nuestras intenciones y no me cabe duda que todos mis compañeros aquella noche lo hicimos.



En la escalera del misterio,  
la solución está en:

## “El último peldaño”

Todos los viernes, a partir de las  
23,30 h. (hora española peninsular)

En directo por internet en [www.orm.es](http://www.orm.es)  
Pinchando “ORM en directo” y en  
diferido en el podcast en  
[www.joaquínabenza.com](http://www.joaquínabenza.com)

# Noche psicofonías 2008

## Una noche en un viejo fortín de Asturias

Por: David Madrazo – Grupo GAIPO - Asturias

*El lugar elegido por el grupo Gaipo fue los Fortines de la Guerra Civil. Después de comunicar a las autoridades pertinentes nuestra estancia, a los cuales les damos las gracias fuertemente, nos encaminamos a la experiencia, que después de tantas experiencias vividas en el lugar, estábamos seguros que lo insólito nos recibiría como chispa incandescente.*



Y eso ocurrió. Hacía mucho tiempo que no se registraban unas psicofonías tan tremendas, fuertes y claras. Tal vez la psique unida por estos 22 grupos favoreció de alguna forma la experimentación. Lo claro que aquí en Asturias así fue. Los Fortines tienen historia y ya fue investigada anteriormente en este año 2008 para el programa

asturiano "[Investigando el Misterio](#)" de Onda Peñes 107.7 F.m. (Accede [aquí](#) a la Investigación de los Fortines).

Como podemos observar en el documental empleamos de todo el equipo instrumentos predeterminados, pero incisamente se practicarían las mismas pruebas durante ese periodo:



# Noche psicofonías 2008

- Detectores de movimiento cubriendo pasillos de salida.
- Barridos de luz negra grabado por Vídeo.
- Intentos constantes de grabaciones de psicofonías utilizando ruido de aporte blanco (Onda Corta en altas frecuencias)

Como aporte se llevó también instrumental para realizar espiritismo, cómo método rústico y posible desencadenante, pero otro tipo de experimentación para comprobar si se obtenían registros de alguna manera. No obstante en seguida descartamos esa posibilidad, dado que al estar pendientes de las conexiones telefónicas la concentración e intimidad no sería la adecuada, quedando como experimentación la propuesta, la prueba de sincronidad a las 00:30.



La noche no fue fructuosa en manifestaciones poltergeist, que se dieron en otras ocasiones, pero las psicofonías fueron algo inusual en claridad, posiblemente favorecidas por el aporte de ruido blanco, disponibilidad psíquica del grupo y por la prueba de sincronidad. La luna estaba creciente y el clima tranquilo, poco húmedo y poco frío. Son condiciones a tener en cuenta, porque la psique y predisponibilidad del investigador parece influir, por lo tanto nos preguntamos ¿hasta que punto favorece eso la transcomunicación?. Parece ser que el investigador es uno de esos factores multiplicados, y la presencia en un lugar impregnado es potente también, aunque las

parafonías como decía el profesor Germán de Argumosa demostraron inteligencia propia al responder, por lo tanto, de momento la impregnación debemos dejarla de lado. Posiblemente, salvo los jadeos obtenidos, los resultados se hubieran dado en laboratorio de forma similar, sin necesidad de desplazarse a un sitio impregnado. Parece que mucho a tenido que ver que los grupos estuviéramos comunicados de alguna manera realizando las mismas experimentaciones.

### LOS RESULTADOS PSICOFONICOS:

REGISTRO PSICOFÓNICO

LUGAR/INVESTIGACIÓN: Fortines, Muros  
 FECHA: 7. 11. 2008  
 ENTORNO: Fortines, Bunker de guerra  
 Tipo grabación: Analógica + video MDA (Muros de Alón) 40 minutos.

APORTES:  
 Clima y estado lunar: Frio, tempestad, luna llena (poco luz)  
 Otros: Algunos con apoplejismo 5-60 años, locura.

(CRONOMETRA CON TU RELOJ Y GRÁBALO AL INICIO)

HORA/MARCA:	RUIDO AMBIENTE:	DIALOGO:	MANIFESTACIÓN:	OTRAS INTERRUPTIONES:
0:21	- Ruido blanco -	Me voy de aquí	"UTDA" (muñita)	Fuiste al experimento, CLARA.
0:22	- Ruido blanco -	Me voy de aquí	"BLANCO"	Me hablo a mí misma.
0:24	- Ruido blanco -	Me voy de aquí	"YOLANDA"	AL ULTIMO SEGUIRE DISTINGUIENDO DE SUENA, RUIDO Y MIRA TENDI
0:28	- Ruido blanco -	YOLANDA	"HUIDO"	NO SE OYÓ.
1:04	- Ruido blanco -	YOLANDA (MURAS)	"YOLANDA"	DE NUEVO CLARA / MURAS / CLARA.
2:25	- Ruido blanco -	YOLANDA (MURAS)	SUSURRO; LAMINAR	ESQUEMADO DE RUIDO.
2:45	- Ruido blanco -	YOLANDA (MURAS)	EL ZANFO DE MURAS	MÁS ALTO, RUIDO MURAS
2:46	" "	YOLANDA (MURAS)	EL RUIDO ZANFO	ALTO (DE MURAS) MURAS
2:48	- SIN RUIDO -	YOLANDA (MURAS)	"NO", ZANFO Y ZANFO.	MURAS NO S. (ESTO SE OYÓ)
2:48	- SIN RUIDO -	YOLANDA (MURAS)	MÁS ZANFO	MURAS NO S. IGUAL MURAS

SOLO HEMOS PAGADO LAS MÁS CORRAS  
 LAS PSICOFONIAS CLARAS "O" ABENMAN  
 PERO SON MUY DIFÍCILES.

Miembros en esta investigación:

David Madrazo, Yolanda Peón, Mónica Prendes, Jesús Conde

Fotografía: Yolanda Peón

Audiovisual: David Madrazo (Ver el video [aquí](#))

Queremos expresar nuestro agradecimiento a Joaquín Abenza, a todos los investigadores que han participado en "la noche de las psicofonías", al pueblo de los Fortines, Al cuerpo de la Guardia Civil de Muros de Nalón, por permitirnos realizar la noche.

David Madrazo

## Una aventura en la casa de los golpes

Por: Frank Marquez - Belgica

*Es un lugar como cualquier otro, pero que reúne los requisitos necesarios como para llevar a cabo una investigación de campo en el que nos puede aportar interesantes resultados en cuanto a la obtención de voces electrónicas se refiere. En este lugar no sólo destaca la manifestación de esas voces, también se viene produciendo en todas las visitas que realizamos a este lugar, una serie de golpes que nos mantiene en vilo a todo el equipo, y al mismo tiempo nos frustra, debido a que no encontramos respuesta alguna ante éste fenómeno acústico.*

Dos de los componentes del equipo Iván Rodríguez Grao y Jonathan Bou, encontraron este lugar tan enigmático en una de las incursiones que efectuaban con el fin de localizar un nuevo lugar donde pudiéramos efectuar experimentos en investigación de campo. Por razones que nos lleva a evitar una posible expoliación de éste lugar, evitaremos citar su posición exacta.

En cuanto a la historia de dicho enclave y sobre las personas que pudieron vivir en este lugar poco sabemos, ya que toda la información que pudimos obtener solo hacia referencia a una Torre vigía que se encuentra anexa a la casa. La segunda visita que realizamos a la casa la hicimos por la mañana para poder reconocer el lugar y así poder efectuar un barrido fotográfico y videográfico. La casa se encuentra en un estado de semirruina en la que hay libre acceso al interior de la misma. En la torre vigía existen dos accesos, ambos están totalmente cerrados con cadenas y candados para evitar la entrada a la misma.

La casa anexada a esta torre es una casa señorial de dos plantas en la que curiosamente se accede hasta la planta alta a través de la torre, utilizando unas escaleras y, en la que nunca hemos podido subir. En la planta baja se encuentra una

gran bóveda donde guardaban todo tipo de productos cárnicos y que conecta con la zona de la servidumbre observándose varias habitaciones pequeñas individuales, un aseo y una cocina. En el lado opuesto de la casa se encuentra un gran habitáculo en el que aún se conserva un horno de adobe, luego continua una segunda escalera que da a otra planta alta en la que encontramos un gran almacén.



La casa

## UNOS GOLPES NOS SORPRENDIERON EN PLENO EXPERIMENTO

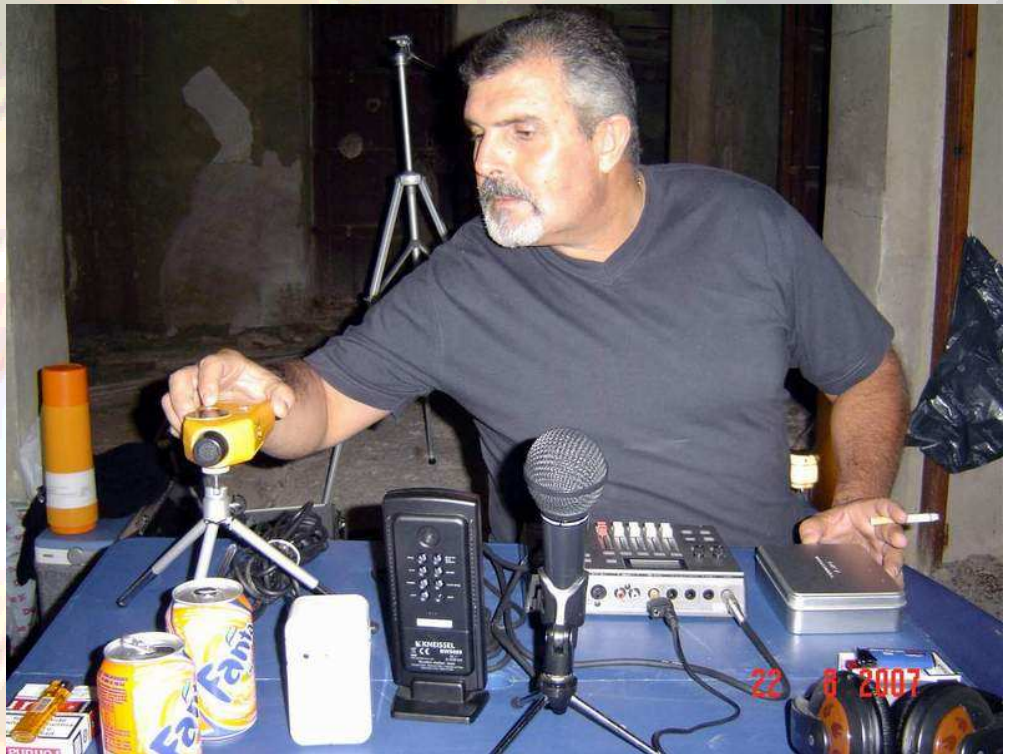
Era la primera noche que pasaríamos en aquel lugar apartado del mundanal ruido de la ciudad. Comenzamos el ascenso con nuestro vehículo hasta aquel lugar sondeando las estrechas y oscuras curvas que impregnaba la noche, una noche sin luna y en el que no avistábamos vehículo alguno durante todo nuestro trayecto.

Antes de acceder a la casa, tenemos que dejar estacionado el vehículo en el arcén de la carretera y andar unos 150 metros debido al mal estado en que se encuentra el camino de tierra. Como es costumbre efectuamos una ronda de inspección a la zona para asegurarnos que no hay nadie rondando el lugar. Tenemos vía libre y nos disponemos a trasladar los equipos, instalamos todo el material y engullimos unos succulentos bocadillos antes de comenzar las pruebas de grabación.

# Noche psicofonías 2008

Era media noche y teníamos dos magnetófonos y una cámara de video dispuestos en la parte trasera de la casa, allí pusimos una mesa portátil apegada a una pared que da a la parte opuesta de la torre. En el descansillo de una escalera que teníamos enfrente, pusimos un trípode con cámara de video para grabar en todo momento todo lo que hacíamos allí. Realizamos unas series de pautas de grabación de diez minutos y cuando estábamos escuchando la última grabación de ambos magnetófonos, algo irrumpió entre medio de la escucha, -cinco golpes pausados y rotundos se dejaron notar-, mi compañero se alteró y me preguntó que eran aquellos cinco golpes que parecían proceder del otro lado de la pared. Tengo que decir que yo también estaba sorprendido por aquellos golpes ya que procedían desde el lado que da a la torre y era improbable que alguien estuviera allí dentro.

El fenómeno más notable que se produjo en toda la noche fue aquellos cinco golpes, unos golpes que eran físicos, pues ambos lo escuchamos a pleno oído, pero eso no queda solo ahí. En la segunda investigación, realizamos un cuestionario de unas veinte preguntas que lanzamos al aire. De entre aquellas preguntas, una hacía referencia a si podía reproducir nuevamente cinco golpes, y al cabo de unos cinco



Frank Marquez en plena tarea de comprobación de los equipos

segundos se produjo cinco golpes como la anterior vez, solo que en esa ocasión no fueron físicos, sino electrónicos, debido a que se registró a través del equipo de grabación digital.

En las posteriores incursiones se venía repitiendo el mismo fenómeno acústico, - cinco golpes -. La pregunta que siempre nos hacemos es, - ¿por qué siempre cinco? -, si tiene algún significado, desde luego no sabemos cuál. Referente a las voces electrónicas o *parafonías* hemos obtenido muy pocas y de un nivel auditivo bajo, entre todas no nos han aportado información. Siempre han sido voces incoherentes ante nuestra presencia y sobre el lugar.

## UNA NOCHE DE SOMBRAS

Otra noche más nos dirigimos como de costumbre a “*la casa de los golpes*”, montamos nuestros equipos y bajo el inmenso manto del cielo estrellado nos servimos unos cafés autocalentables, de esos que venden en las gasolineras. Ignorábamos lo que aquella noche nos depararía, pues aunque aparentemente fue una noche más como otra, esa noche nos rondaron sombras, y no eran precisamente las nuestras.

Aunque es un fenómeno que no podemos demostrar, los que asistimos aquella noche, sabíamos con total seguridad que esas sombras que la cámara de video captó, no era la de ninguno de nosotros. Esa noche estuvimos experimentando Iván Rodríguez, Julio Martínez, Eduard Sobrino, Jonathan Bou y el que escribe entre estas líneas. En el momento de iniciar aquella experimentación colocamos dos mesas en la que estuvimos sentados en todo momento sin que ningún miembro del equipo se levantase hasta finalizar dicho experimento. Estábamos sentados en un extremo del habitáculo en donde nos encontrábamos con los equipos de audio, luego había instalado un fluorescente de luz blanca colocado en la pared vertical, y la cámara de video que grababa en NightShot Plus, estaba grabando desde el otro extremo del habitáculo. Es decir, que nosotros estábamos sentados en un extremo y la cámara de video grababa en dirección opuesta a nosotros en el extremo opuesto, y el foco de luz estaba situado justamente en medio. Es imposible que estando sentados y sin ponernos nunca frente al foco y en el ángulo de la cámara donde estaba posicionada se proyectara sombra alguna.

A pesar de todo reproducimos la situación para asegurarnos que teníamos razón y así salir de dudas. No podíamos caer en el error de pensar sin más, que aquellas sombras no eran las nuestras sin efectuar las comprobaciones necesarias. Después de realizar las comprobaciones no salíamos de nuestro asombro por lo que teníamos en nuestras manos, debemos decir que en los años que llevábamos investigando y experimentando en este campo, nunca hemos obtenido algo semejante.



La Torre

Otra medida que tomamos fue instalar hasta siete láseres y un detector de presencia encarados hacia el ángulo en donde grababa la cámara de video. En ningún momento, esas sombras cortaron el haz de luz de ninguno de los siete láseres, y tampoco alteró el sensor del detector de presencia.